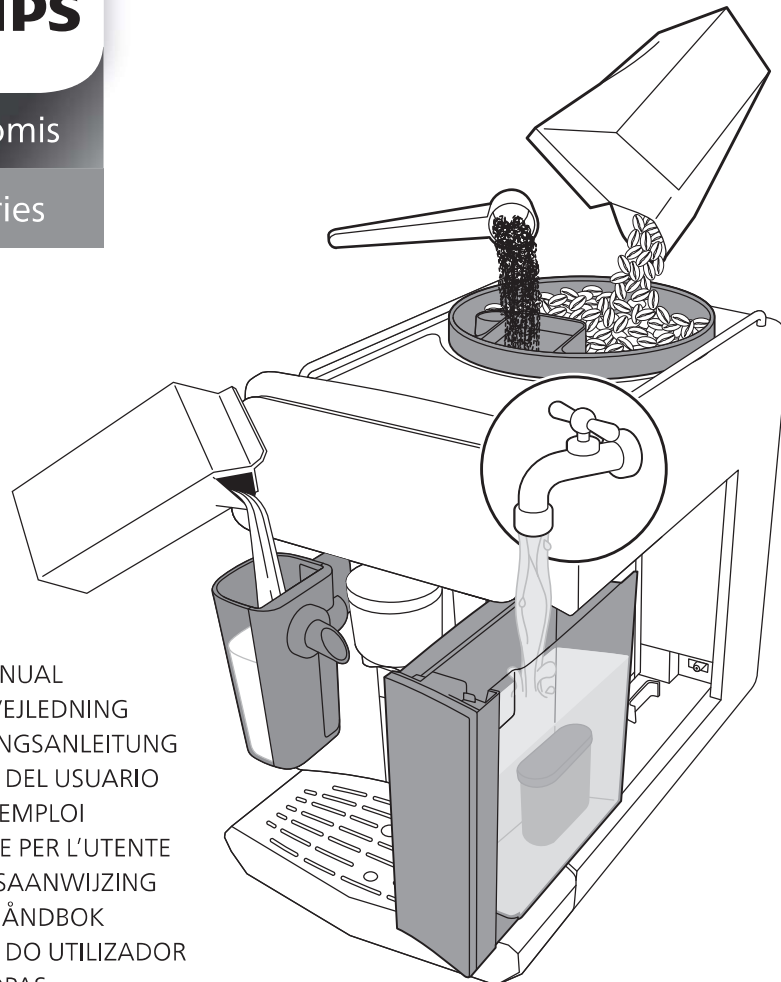


PHILIPS

Café Aromis

8000 series



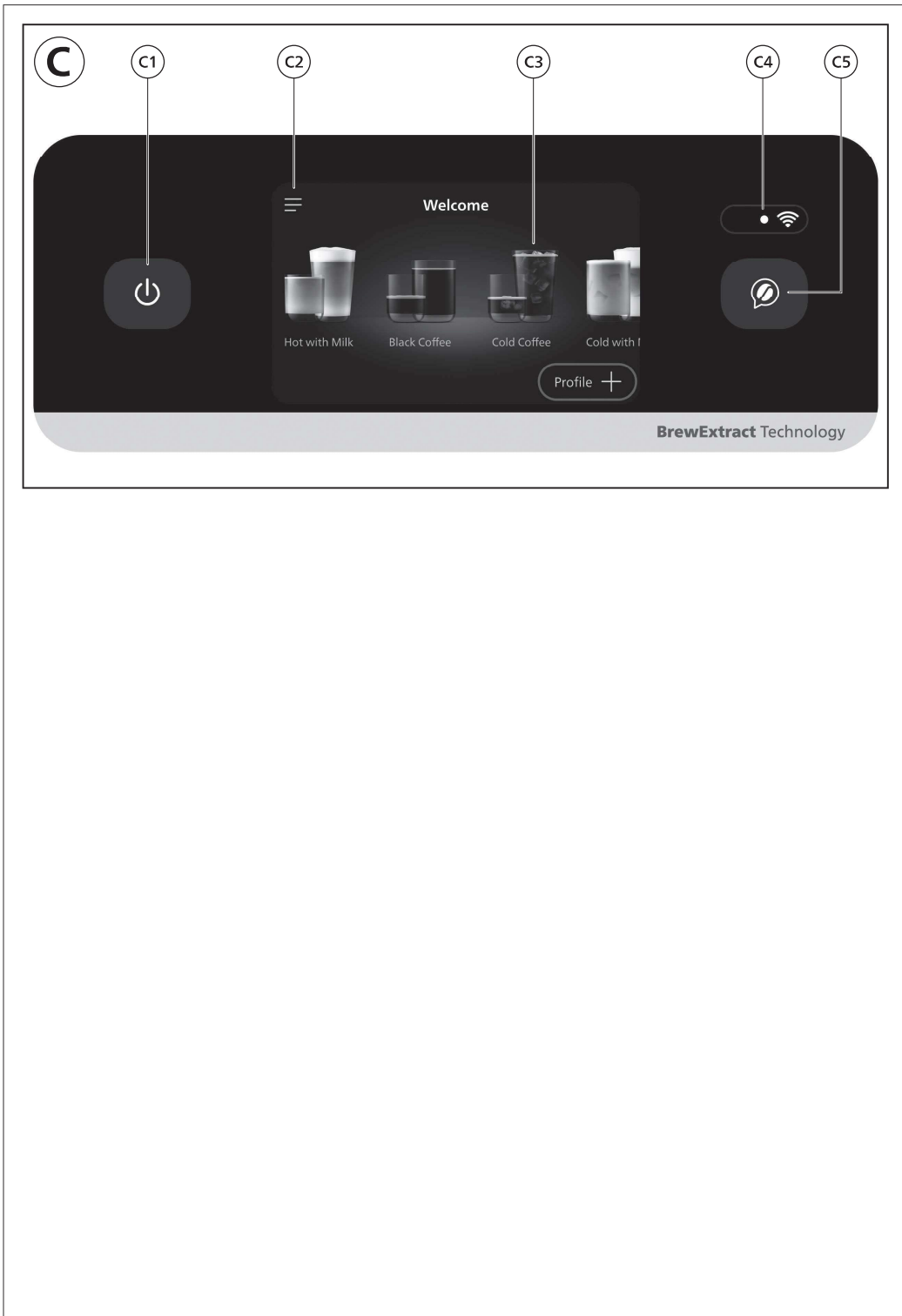
EN USER MANUAL
DA BRUGERVEJLEDNING
DE BEDIENUNGSANLEITUNG
ES MANUAL DEL USUARIO
FR MODE D'EMPLOI
IT MANUALE PER L'UTENTE
NL GEBRUIKSAANWIJZING
NO BRUKERHÅNDBOK
PT MANUAL DO UTILIZADOR
FI KÄYTTÖOPAS
SV ANVÄNDARHANDBOK
EL ΕΓΧΕΙΡΙΔΙΟ ΧΡΗΣΗΣ
TR KULLANIM KILAVUZU
BG РЪКОВОДСТВО ЗА
ПОТРЕБИТЕЛЯ
CS UŽIVATELSKÁ PŘÍRUČKA
ET KASUTUSJUHEND
HE מדריך למשתמש
HR KORISNIČKI PRIRUČNIK
HU FELHASZNÁLÓI KÉZIKÖNYV
LV LIETOTĀJA ROKASGRĀMATA
LT VARTOTOJO VADOVAS
MK УПАТСТВО ЗА КОРИСНИКОТ

PL PODRĘCZNIK UŻYTKOWNIKA
RO MANUAL DE UTILIZARE
SL UPORABNIŠKI PRIROČNIK
SK POUŽÍVATEĽSKÁ PRÍRUČKA
SR KORISNIČKI PRIRUČNIK
SQ MANUALI I PËRDORIMIT
UK ПОСІБНИК КОРИСТУВАЧА



www.home.id





Sommaire

Présentation de la machine (Fig. A)	120
Panneau de commande (fig. C)	121
Introduction	121
Avant la première utilisation	122
Filtre à eau AquaClean	123
Préparation de boissons	124
Personnalisation des boissons	127
Création d'un profil	127
Réglage des paramètres de la machine	127
Retrait et insertion du groupe de percolation	128
Nettoyage et entretien	129
Procédure de détartrage	131
Commande d'accessoires	131
Dépannage	131
Caractéristiques techniques	139

Présentation de la machine (Fig. A)

A1	Panneau de commande	A10	Porte d'accès
A2	Support de tasse	A11	Étiquette de données avec référence
A3	Compartiment à café prémoulu	A12	Réservoir d'eau
A4	Couvercle du bac à grains	A13	Buse de distribution d'eau chaude
A5	Buse de distribution du café réglable	A14	Bac à marc de café
A6	Fiche du cordon d'alimentation	A15	Panneau avant du bac à marc de café
A7	Bouton de réglage de la mouture	A16	Grille du plateau égouttoir
A8	Trémie à grains	A17	Plateau égouttoir
A9	Groupe de percolation	A18	Indicateur « Plateau égouttoir plein »

Accessoires

A19	Cordon d'alimentation	A22	Bande de test de la dureté de l'eau
A20	Filtre à eau AquaClean	A23	Système de distribution de lait chaud LatteGo Pro
A21	Cuillère de mesure	A24	Système de distribution de lait froid LatteGo Pro

Panneau de commande (fig. C)

Veillez vous reporter à la figure C pour une présentation de l'ensemble des boutons et icônes. La description figure ci-dessous.

C1 Marche/arrêt	C2 Menu	C3 Catégories de boissons
C4 Icône Wi-Fi	C5 Assistant barista	

Introduction

Félicitations pour votre achat d'une machine à café Philips entièrement automatique ! Pour bénéficier pleinement de notre assistance, veuillez enregistrer votre produit sur le site **www.home.id**.

Lisez attentivement le livret de sécurité distinct avant d'utiliser la machine pour la première fois, et conservez-le pour un usage ultérieur.

i Assurez-vous que le couvercle du plateau égouttoir (A16) est correctement fixé sur le plateau égouttoir (A17) en appuyant simplement dessus.

Avant la première utilisation, rincez à l'eau chaude tous les accessoires amovibles devant entrer en contact avec de l'eau ou du lait. Allumez la machine et suivez les instructions qui s'affichent pour la configurer. Pour vous aider à vous familiariser avec votre machine et en profiter au maximum, Philips offre une assistance à plusieurs égards.

- 1 Le Guide de démarrage rapide avec les instructions d'utilisation illustrées et des informations sur le nettoyage et l'entretien.
- 2 Le livret de sécurité séparé, avec les instructions relatives à l'utilisation sûre de la machine à café.
- 3 Pour bénéficier de l'assistance en ligne (version intégrale du mode d'emploi, foire aux questions, vidéos, etc.), veuillez scanner le code QR figurant sur la couverture du présent mode d'emploi pour télécharger l'application HomeID ou consulter la page **www.home.id/support**.

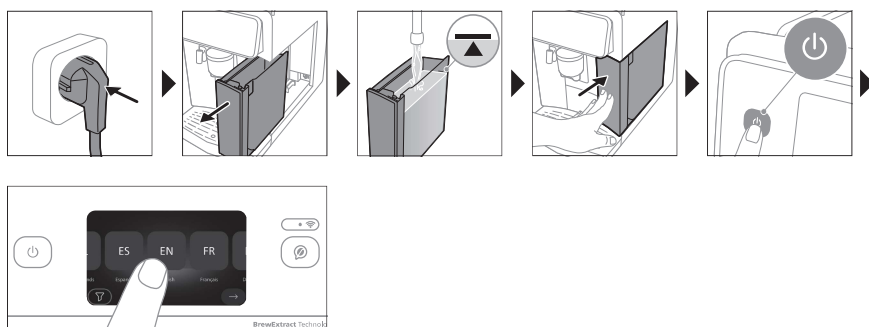
i Cette machine a été testée avec du café. Bien qu'elle ait été soigneusement nettoyée, il se peut que quelques résidus de café subsistent. Nous garantissons néanmoins que la machine est entièrement neuve.

La machine à café règle automatiquement la quantité de café moulu utilisée pour obtenir un café au goût optimal. Il convient de préparer initialement 5 cafés pour permettre à la machine de compléter son autoréglage.

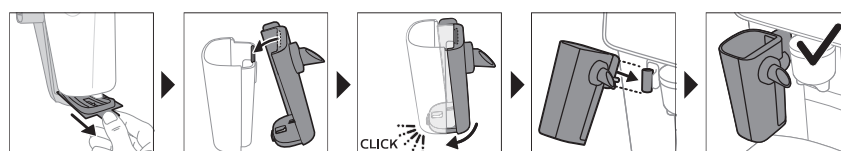
i Une fois la préparation terminée, la machine s'éteint automatiquement pour économiser l'énergie après une durée par défaut de 15 minutes.

Avant la première utilisation

Préparation de la machine



Assemblage du LatteGo Pro



Réglage de la dureté de l'eau

⚠ Pour une expérience optimale, utilisez de l'eau fraîche. Pour maximiser la saveur de votre café et garantir la longévité de votre machine, ne remplissez pas le réservoir d'eau avec de l'eau déminéralisée, distillée ou minérale.

⚠ Pour obtenir les meilleurs résultats et accroître la durée de vie de la machine, il est conseillé de régler la dureté de l'eau en fonction de la dureté de l'eau dans votre région. Cela vous évite également de devoir détartre la machine trop souvent. Le réglage par défaut de la dureté de l'eau est de 4 carrés rouges : eau calcaire.

Utilisez la bandelette de test de dureté de l'eau fournie dans la boîte pour déterminer la dureté de l'eau dans votre région :

- 1 Immergez la bandelette de test de dureté de l'eau dans l'eau du robinet ou maintenez-la sous le robinet pendant 1 seconde (Fig. 1).
- 2 Patientez 1 minute (Fig. 2).
- 3 Faites défiler pour sélectionner le niveau de dureté de l'eau. Le nombre de carrés rouges à l'écran doit être identique au nombre de carrés rouges sur la bandelette de test.
- 4 Confirmez.

i Vous pouvez réinitialiser la dureté de l'eau ultérieurement en appuyant sur « Réglages Machine » dans le menu et en sélectionnant « Dureté de l'eau ».

Connexion de la machine à l'application HomeID

i Veillez à connecter votre machine à un réseau Wi-Fi domestique de 2,4 GHz.

- 1 Téléchargez l'application HomeID de Philips.
 - Scannez le code QR figurant sur la couverture du mode d'emploi ou sur votre Guide de démarrage rapide, ou recherchez Philips HomeID dans Google Play Store (Android) ou dans l'App Store (iOS).
- 2 Ajoutez votre machine.
 - Ouvrez l'application HomeID sur votre smartphone et suivez les instructions jusqu'à ce que l'option « Ajouter appareil » ⊕ s'affiche.
 - Sélectionnez votre machine à café.
- 3 Associez-la via votre réseau Wi-Fi.
 - Assurez-vous que le réseau Wi-Fi de votre smartphone est activé.
 - Suivez les étapes de votre application pour procéder à la configuration.

Une fois connecté, vous devenez le propriétaire de la machine. Vous pouvez partager votre accès avec d'autres personnes en les invitant via l'application.

Nous vous recommandons de télécharger l'application HomeID et d'ajouter votre machine à l'application dès la première configuration de votre machine. Vous profiterez ainsi de la meilleure expérience possible, notamment :

- L'assistant barista, pour bénéficier de recommandations personnalisées et vous aider à régler votre café à votre goût, choisir les bons grains de café, découvrir de nouvelles boissons et bien plus encore
- Personnalisation et préparation des boissons à distance
- Réglage d'un minuteur pour la mise en route de votre machine
- Accès à plus de 75 recettes à base de café
- Utilisation d'Alexa (si disponible dans votre pays) pour allumer votre machine et préparer votre boisson
- Personnalisation avancée de votre profil
- Accès au Service Consommateurs
- Réception des dernières mises à jour du micrologiciel

Filtre à eau AquaClean

Votre machine à café est équipée de la technologie AquaClean. Vous pouvez placer le filtre à eau AquaClean dans le réservoir d'eau pour préserver la saveur du café. Cela permet également de recourir moins souvent au détartrage, car les dépôts de calcaire dans votre machine s'en trouvent réduits. Vous pouvez acheter un filtre à eau AquaClean chez votre revendeur local*, dans les centres de service agréés ou en ligne sur le site <https://www.home-appliances.philips/parts-accessories>.

i * La disponibilité varie en fonction du pays.

Activation du filtre à eau AquaClean (5 min.)

i La machine ne détecte pas automatiquement qu'un filtre a été placé dans le réservoir d'eau. Vous devez activer chaque nouveau filtre à eau AquaClean que vous installez dans le menu « Entretien ».

Lorsque la machine cesse d'afficher le message d'activation du filtre, vous pouvez toujours activer un filtre à eau AquaClean, mais vous devez d'abord détartrer la machine.

i Avant que vous puissiez commencer à utiliser le filtre à eau AquaClean, votre machine doit être totalement exempte de calcaire.

Avant d'activer le filtre à eau AquaClean, vous devez le préparer conformément aux instructions affichées à l'écran.

- 1 Sous le menu, appuyez sur « Entretien » et « Détartre ».
- 2 Appuyez sur « AquaClean », puis sur « Installer », et suivez les étapes à l'écran.

i Faites tremper le filtre dans l'eau. Sinon, la machine risque d'aspirer de l'air à la place de l'eau, ce qui générerait beaucoup de bruit et empêcherait la machine de préparer du café.

Remplacement du filtre à eau AquaClean (5 min.)

Après que 95 litres d'eau se sont écoulés à travers le filtre, le filtre cesse de fonctionner. La machine vous rappellera de remplacer le filtre. Si vous ne le faites pas dans les délais, vous devrez détartre la machine.

- 1 Retirez l'ancien filtre à eau AquaClean.
- 2 Installez un nouveau filtre et activez-le tel que décrit au chapitre « Activation du filtre à eau AquaClean (5 min.) ».

i Nous vous recommandons de remplacer le filtre à eau AquaClean au moins tous les 3 mois, même si la machine n'indique pas encore que c'est nécessaire.




Préparation de boissons

Étapes générales

- 1 Allumez la machine et suivez les instructions à l'écran (Fig. 3).
- 2 Remplissez le réservoir avec de l'eau froide fraîche (Fig. 4) et la trémie à grains avec des grains frais (Fig. 5).
- 3 Placez une tasse sous la buse réglable de distribution de café (Fig. 6).



⚠ Utilisez l'eau contenue dans le réservoir d'eau dans un délai de 1 à 2 jours. Si vous n'avez pas utilisé la machine pendant 3 jours ou plus, videz le réservoir d'eau, rincez-le soigneusement et remplissez-le d'eau potable fraîche avant de préparer des boissons.

Préparation du café avec des grains

- 1 Pour préparer un café, appuyez sur une catégorie et sélectionnez une boisson.
 - À présent, vous pouvez régler la boisson à votre convenance à l'aide de l'icône Personnaliser .
- 2 Appuyez sur l'icône de lecture  à tout moment pour lancer la préparation de la boisson sélectionnée.
- 3 Pour arrêter la préparation de la boisson avant la fin, appuyez sur l'icône Arrêter .

⚠ Pour éviter d'endommager votre machine à café, n'utilisez pas de grains de café caramélisés ou aromatisés.

Préparation de boissons à base de lait avec le LatteGo Pro

⚠ Les systèmes LatteGo Pro de distribution de lait chaud  et froid  sont composés d'un réservoir de lait, d'un support et d'un couvercle. Afin d'éviter toute fuite, assurez-vous que le support et le réservoir de lait sont correctement assemblés avant de remplir le réservoir de lait.

- 1 Pour assembler le LatteGo Pro, insérez tout d'abord la partie supérieure du réservoir de lait sous le crochet situé en haut du support (Fig. 7). Ensuite, remettez la partie inférieure du réservoir à lait en place. Vous entendez un clic lorsqu'il est verrouillé et correctement en place (Fig. 8).

i Assurez-vous que le réservoir de lait et le support sont propres avant de les installer.

- 2 Inclinez légèrement le LatteGo Pro et placez-le sur la buse de distribution d'eau chaude (Fig. 9). Ensuite, appuyez jusqu'à ce qu'il s'enclenche et soit en place (Fig. 10).
- 3 Remplissez le réservoir de lait. Ne le remplissez pas au-delà de l'indication de niveau maximal (Fig. 11).

! Pour un résultat optimal, utilisez toujours du lait sortant directement du réfrigérateur.

- 4 Placez une tasse sur le plateau égouttoir sous le LatteGo Pro et la buse réglable de distribution du café.
- 5 Appuyez sur une catégorie et sélectionnez une boisson.
 - À présent, vous pouvez régler la boisson à l'aide de l'icône Personnaliser (⚙️).
- 6 Appuyez sur l'icône de lecture (▶️).
 - Pour arrêter la distribution de lait avant la fin de la quantité prédéfinie, appuyez sur l'icône Passer (⏪).
 - Pour arrêter la préparation de la boisson avant la fin, appuyez sur l'icône Arrêter (⏹).

! Le système de distribution de lait froid LatteGo Pro est idéal pour les boissons froides à base de lait écrémé.

Préparation de boissons froides

Les boissons froides sont préparées lentement (quelques minutes) sans chaleur. Le café est onctueux, doux et moins acide.

i Nous vous recommandons de remplir le réservoir d'eau froide fraîche avant de préparer des boissons froides.

Préparation de boissons frappées

Les boissons frappées sont préparées à une température plus basse et à une vitesse plus lente, ce qui leur donne une saveur légèrement plus douce et plus acidulée.

! Ajoutez des glaçons pour un résultat encore plus rafraîchissant.

! Pour une expérience gustative optimale, accompagnez votre boisson de lait émulsionné froid.

Fonctions spéciales

ExtraShot

i Si vous avez sélectionné la fonction ExtraShot, vous ne pouvez préparer qu'un seul café à la fois.

Votre machine vous offre la possibilité d'ajouter un jet supplémentaire de ristretto à votre café ou à votre boisson à base de lait, par exemple si vous voulez un café plus fort.

- 1 Placez une tasse sous la buse réglable de distribution de café.
- 2 Faites défiler l'écran et sélectionnez une boisson.
- 3 Appuyez sur l'icône Personnaliser (⚙️) à l'écran.
- 4 Appuyez sur l'icône ExtraShot (☑️), puis sur l'icône de lecture (▶️) pour lancer la préparation de la boisson.
- 5 Pour arrêter la préparation de la boisson avant la fin, appuyez sur l'icône Arrêter (⏹).

Café pré-moulu

i Si vous sélectionnez la fonction Pré-moulu, vous ne pouvez préparer qu'un seul café à la fois.

i Veuillez ne jamais dépasser une cuillère de mesure de café pré-moulu. Nous vous conseillons d'utiliser la cuillère fournie et d'utiliser du café moulu finement, comme pour un espresso.

Vous pouvez choisir d'utiliser un café pré-moulu au lieu de grains, par exemple si vous préférez une variété de café différente ou décaféinée.

- 1 Ouvrez le couvercle du compartiment du café pré-moulu et versez une mesurette de café pré-moulu nivelé dans le compartiment (Fig. 12). Fermez le couvercle.
- 2 Faites défiler l'écran et sélectionnez une boisson.
- 3 Appuyez sur l'icône Personnaliser (⚙️) à l'écran.
- 4 Appuyez sur l'icône du café pré-moulu (☕), puis sur l'icône de lecture (▶️) pour lancer la préparation de la boisson.
- 5 Pour arrêter la préparation du café avant la fin, appuyez sur l'icône Arrêter (⏏️).

Assistant barista

Afin de tirer pleinement parti de cette fonction et de bénéficier de la meilleure expérience possible, assurez-vous que votre machine à café est connectée à l'application HomeID.

L'assistant barista est votre guide personnel en matière de café. Il vous aide à profiter pleinement de chaque tasse grâce à des réglages adaptés, des conseils d'expert et des recommandations de grains, notamment :

- Réglage des paramètres en fonction de vos grains
- Note et avis sur les boissons
- Suggestions de grains
- Informations sur les paramètres de mouture
- Conseils et astuces
- Recettes spéciales

- 1 Ouvrez l'application HomeID sur votre téléphone.
- 2 Appuyez sur l'icône barista (☕) qui s'affiche pour commencer à interagir avec l'assistant barista et personnaliser votre café.

L'assistant barista vous aide à extraire la meilleure saveur de vos grains de café en réglant automatiquement les paramètres de la machine en fonction du type de grain et du niveau de torréfaction utilisés.

- 1 Appuyez sur le bouton de l'assistant barista (☕) sur la machine.
- 2 Appuyez sur « Commencer » et suivez les questions guidées de l'assistant barista.
- 3 Sélectionnez le type de grains. Vous avez le choix entre 100 % arabica et un mélange d'arabica et de robusta.
- 4 Sélectionnez la torréfaction de vos grains (claire, moyenne ou foncée).
- 5 Appuyez sur « Adjust. mtn ». Les paramètres de percolation sont optimisés automatiquement.
 - Savourez votre prochain café.

i Lorsque vous changez vos grains de café, il vous suffit d'appuyer à nouveau sur le bouton de l'assistant barista (☕).

Distribution d'eau chaude

i Il n'est pas possible de distribuer de l'eau chaude à partir de l'application.

- 1 S'il est installé, retirez le LatteGo Pro.
- 2 Placez une tasse sous la buse de distribution d'eau chaude.
- 3 Appuyez sur « Eau chaude ».

- 4 Ajustez la quantité et la température à l'aide de l'icône Personnaliser (⚙️).
- 5 Appuyez sur l'icône de lecture (▶️). De l'eau chaude s'écoule de la buse de distribution d'eau chaude (Fig. 13).
- 6 Pour arrêter l'écoulement d'eau chaude avant la fin, appuyez sur l'icône Arrêter (⏏️).

Personnalisation des boissons

La machine vous permet de régler les paramètres d'une boisson selon vos préférences.

- 1 Faites défiler l'écran et sélectionnez une boisson.
- 2 Appuyez sur l'icône Personnaliser (⚙️) à l'écran.
- 3 Réglez les paramètres en fonction de la boisson choisie : volume, intensité et température (si disponibles).

i Les paramètres ajustables dépendent de la boisson sélectionnée.

Création d'un profil

- 1 Sur l'écran d'accueil, appuyez sur « Profil + ».
- 2 Faites défiler les profils disponibles et sélectionnez une couleur.
- 3 Appuyez sur l'icône (➡️) pour continuer.
- 4 Faites défiler et sélectionnez jusqu'à huit boissons préférées.
- 5 Appuyez sur une boisson préférée.
- 6 Appuyez sur l'icône (➡️) pour continuer.
 - Votre profil est désormais créé. Vous pouvez le modifier à chaque fois que vous le souhaitez.

i Si vous ne sélectionnez pas de profil, vous pouvez tout de même personnaliser les paramètres à votre convenance, mais les recettes que vous préparerez ne seront pas enregistrées.

Réglage des paramètres de la machine

Réglage des paramètres de mouture

En réglant le moulin, vous pouvez personnaliser votre café selon vos goûts.


- Niveaux 1-6 (Fig. 14)
 - Mouture fine
 - Paramètre idéal si vous aimez les goûts forts et amers
 - Idéal pour les boissons courtes ou à base de lait traditionnelles telles que l'espresso, le ristretto et le cappuccino
- Niveaux 7-12 (Fig. 15)
 - Mouture épaisse
 - Paramètre idéal si vous aimez les goût doux et acides
 - Idéal pour les boissons longues comme le café, le café glacé et les boissons froides

Pour plus d'informations, consultez le site www.home.id.

L'appareil a été configuré de manière à extraire une saveur optimale de vos grains de café. Nous vous conseillons donc de ne pas modifier le paramètre de mouture avant d'avoir préparé 100 à 150 tasses (environ 1 mois d'utilisation).

i Les paramètres de mouture ne peuvent être réglés que lorsque la machine est en train de moulinner des grains de café. Vous devez préparer 2 ou 3 boissons avant de sentir pleinement la différence de goût.

⚠ Ne tournez pas la molette de réglage de la mouture de plus d'un cran à la fois afin d'éviter d'endommager le moulin.

- 1 Placez une tasse sous la buse réglable de distribution de café.
- 2 Ouvrez le couvercle de la trémie à grains.
- 3 Sélectionnez une boisson sur le panneau de commande et appuyez sur l'icône de lecture .
- 4 Lorsque le moulin commence à moulinner, enfoncez la molette de réglage de la mouture et tournez-la vers la gauche ou la droite (Fig. 16).

Réglage des autres paramètres de la machine

Appuyez sur l'icône « Réglages Machine » pour régler les paramètres suivants de la machine :

- Dureté de l'eau : vous avez le choix entre 5 niveaux en fonction de la dureté de l'eau dans votre région
- Temps de veille : sélectionnez 15, 30, 60 ou 180 min
- Luminosité de l'écran : sélectionnez une luminosité basse, moyenne ou élevée
- Rétroéclairage de l'écran : sélectionnez « Toujours allumé » ou « Baisser intensité après 3 minutes »
- Voyant tasse : sélectionnez « Toujours allumé », « toujours activé », « Toujours tamisé » ou « Activé pendant la préparation »
- Langue
- Son : activez ou désactivez le signal sonore de la machine
- Unités de mesure : sélectionnez ml ou oz
- Rinçage : activez ou désactivez le cycle de rinçage automatique à la mise sous tension de la machine
- Écran d'accueil : sélectionnez « Montrer ens. des boissons » ou « Montrer dernier profil utilisé »
- Mode Éco : activez ou désactivez l'ajustement automatique de vos paramètres en fonction de l'option la plus écoénergétique
- Réglages d'usine : rétablissez les paramètres par défaut de votre machine

Restauration des paramètres par défaut

La machine à café offre la possibilité de rétablir les paramètres par défaut à tout moment.

- 1 Sous le menu, appuyez sur « Réglages Machine » et « Réglages d'usine ».
- 2 Appuyez sur « Réinitialiser » et confirmez.
 - Les paramètres sont à présent restaurés.

i Tous les paramètres suivants de la machine seront restaurés à l'exception des statistiques : dureté de l'eau, temps de veille, luminosité de l'écran, rétroéclairage de l'écran, voyant tasse, langue, son, unités de mesure, rinçage, écran d'accueil, mode Éco.

i En outre, les identifiants Wi-Fi enregistrés et l'appariement avec le compte HomeID seront perdus.

Retrait et insertion du groupe de percolation

Consultez www.home.id/support pour obtenir des instructions vidéo détaillées sur le retrait, l'insertion et le nettoyage du groupe de percolation.

Retrait du groupe de percolation de la machine

- 1 Retirez le réservoir d'eau et ouvrez la porte d'accès (Fig. 17).
- 2 Déverrouillez le groupe de percolation en déplaçant la poignée jaune vers la droite (Fig. 18).
- 3 Retirez le groupe de percolation de la machine (Fig. 19).

Réinsertion du groupe de percolation

- 1 Remettez le groupe de percolation en place jusqu'à ce qu'il s'enclenche (Fig. 20).
- 2 Verrouillez le groupe de percolation en déplaçant la poignée jaune vers la gauche (Fig. 21).
- 3 Fermez la porte d'accès et remplacez le réservoir d'eau dans la machine.

Nettoyage et entretien

Un nettoyage et un entretien réguliers optimisent le fonctionnement de votre machine, préservent le bon goût du café pendant longtemps et assurent un débit du café stable.

Consultez le tableau ci-dessous pour savoir quand et comment nettoyer toutes les parties détachables de la machine. Vous trouverez plus d'informations détaillées et des instructions vidéo sur

www.home.id/support. Reportez-vous à la figure B pour savoir quelles pièces peuvent être nettoyées au lave-vaisselle.

Pièces amovibles	Quand nettoyer	Comment nettoyer
Groupe de percolation	Toutes les semaines	Retirez le groupe de percolation de la machine. Rincez-le sous le robinet (voir « Nettoyage du groupe de percolation sous l'eau »).
Groupe de percolation	Tous les mois	Nettoyez le groupe de percolation à l'aide de la pastille dégraissante Philips (voir « Nettoyage du groupe de percolation à l'aide de tablettes de dégraissage pour café »).
Compartiment à café pré-moulu	Vérifiez le compartiment à café pré-moulu toutes les semaines pour voir s'il est obstrué.	Débranchez la machine et retirez le groupe de percolation. Ouvrez le couvercle du compartiment à café pré-moulu et insérez-y le manche d'une cuillère. Agitez le manche de haut en bas pour faire tomber le bouchon de café moulu (Fig. 22). Visitez le site www.home.id/support pour obtenir des instructions vidéo détaillées.
Bac à marc de café	Videz le bac à marc de café lorsque la machine vous y invite. Nettoyez-le une fois par semaine.	Retirez le bac à marc de café lorsque la machine est allumée. Rincez-le sous le robinet avec du liquide vaisselle ou nettoyez-le au lave-vaisselle. Le panneau avant du bac à marc de café (Fig. A15) ne résiste pas au lave-vaisselle.
Plateau égouttoir	Videz le plateau égouttoir tous les jours ou dès que l'indicateur rouge « plateau égouttoir plein » émerge du plateau égouttoir (Fig. 23). Nettoyez le plateau égouttoir une fois par semaine.	Retirez le plateau égouttoir (Fig. 24) et rincez-le sous le robinet avec un peu de liquide vaisselle ou nettoyez-le au lave-vaisselle. Le panneau avant du bac à marc de café (Fig. A15) ne résiste pas au lave-vaisselle.
LatteGo Pro	Après chaque utilisation	Nettoyez le LatteGo Pro fixé à la machine à café à l'aide du programme « Nettoyer le LatteGo Pro » (voir « Nettoyage du LatteGo Pro »). Retirez-le de la machine (Fig. 25) et rincez-le sous le robinet ou nettoyez-le au lave-vaisselle.

Pièces amovibles	Quand nettoyer	Comment nettoyer
Réservoir d'eau	Avant chaque remplissage	Rincez le réservoir d'eau sous le robinet avant de le remplir d'eau fraîche.
Avant de la machine	Toutes les semaines	Nettoyez-la à l'aide d'un chiffon doux.

Nettoyage du groupe de percolation

Un nettoyage régulier du groupe de percolation empêche les résidus de café d'obstruer les circuits internes. Consultez www.home.id/support pour obtenir des vidéos d'assistance sur le retrait, l'insertion et le nettoyage du groupe de percolation.


Nettoyage du groupe de percolation sous l'eau

- 1 Retirez le groupe de percolation.
- 2 Rincez soigneusement le groupe de percolation à l'eau et retirez tous les résidus de café qui restent sur le clapet du groupe de percolation (Fig. 26).
- 3 Remplacez le groupe de percolation dans la machine (Fig. 20).

i Ne séchez pas le groupe de percolation avec un chiffon sec afin d'empêcher que des fibres ne tombent dedans.

Nettoyage du groupe de percolation à l'aide de tablettes de dégraissage pour café

Pour nettoyer le groupe de percolation, nous vous recommandons d'utiliser les pastilles dégraissantes Philips si elles sont disponibles dans votre pays.

- 1 Sous le menu, appuyez sur « Entretien » et « Retir. résid. Café ».
- 2 Suivez les étapes à l'écran.
 - Appuyez sur l'icône de lecture .

Nettoyage du LatteGo Pro

Nettoyage rapide du LatteGo Pro

- 1 Vérifiez que le LatteGo Pro est correctement fixé à la machine.
- 2 Placez une tasse sous la buse de distribution d'eau chaude.
- 3 Sous le menu, appuyez sur « Entretien » et « Nettoyer le LatteGo Pro ».
- 4 Appuyez sur « Démarrer » et suivez les étapes à l'écran.
 - Le LatteGo Pro projette de petits jets d'eau chaude.
- 5 Conservez le LatteGo Pro contenant le reste de lait au réfrigérateur.

Nettoyage en profondeur du LatteGo Pro

- 1 Retirez le LatteGo Pro de la machine.
- 2 Versez le lait restant.
- 3 Appuyez sur le bouton de déverrouillage et retirez le réservoir de lait du LatteGo Pro que vous voulez nettoyer (Fig. 27).
- 4 Nettoyez toutes les pièces dans le lave-vaisselle ou sous le robinet à l'eau tiède avec du liquide vaisselle.

Procédure de détartrage


Pour nettoyer et détartrer la machine, nous vous recommandons d'utiliser les produits d'entretien Philips si disponibles dans votre pays. N'utilisez jamais un détartrant à base d'acide sulfurique, d'acide chlorhydrique, d'acide sulfamique ou d'acide acétique (vinaigre), car cela risque d'endommager le circuit d'eau de votre machine et de ne pas dissoudre le calcaire correctement. L'absence de détartrage de l'appareil annule également votre garantie. Vous pouvez acheter la solution de détartrage Philips dans la boutique en ligne <https://www.home-appliances.philips/parts-accessories>.

Lorsque la machine a besoin d'être détartrée, elle vous en informe.

- 1 Sous le menu, appuyez sur « Entretien » et « Éliminer le tartre ».
- 2 Appuyez sur « Détartrer » et suivez les étapes à l'écran.


 Conseil : L'utilisation du filtre AquaClean réduit le besoin de détartrage !

Que faire si la procédure de détartrage est interrompue

 Vous pouvez interrompre la procédure de détartrage en appuyant longuement sur le bouton marche/arrêt du panneau de commande.


Si la procédure de détartrage est interrompue avant la fin, procédez comme suit :

- 1 Videz le réservoir d'eau et rincez-le soigneusement.
- 2 Remplissez le réservoir d'eau avec de l'eau fraîche jusqu'à l'indication Calcaire/nettoyage, puis mettez la machine en marche.
- 3 Avant de préparer des boissons, effectuez un cycle de rinçage manuel.
 - Faites couler un demi-réservoir d'eau chaude en sélectionnant à plusieurs reprises la fonction eau chaude.
 - Préparez plusieurs tasses de café pré-moulu sans ajouter de café moulu.

 Si la procédure de détartrage a été interrompue, la machine nécessitera un nouveau détartrage dès que possible.

Commande d'accessoires

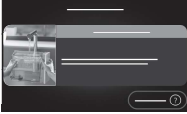


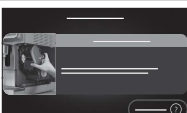
Pour nettoyer et détartrer la machine, nous vous recommandons d'utiliser les produits d'entretien Philips tels que la solution de détartrage, le filtre à eau AquaClean et les pastilles dégraissantes (si disponibles dans votre pays). Vous pouvez acheter ces produits chez votre revendeur local, dans les centres de service agréés ou en ligne sur le site <https://www.home-appliances.philips/parts-accessories>. Pour trouver la liste complète des pièces de rechange en ligne, entrez le numéro de modèle de votre machine à café. Vous trouverez le numéro de modèle à l'intérieur de la porte d'accès (fig. A11).

 Les filtres Brita ne sont pas compatibles avec l'appareil.

Dépannage

Cette rubrique récapitule les problèmes les plus courants que vous pouvez rencontrer avec la machine. Si vous ne parvenez pas à résoudre le problème, contactez le Service Consommateurs Philips de votre pays ou visitez le site Web www.home.id/support et consultez la liste des questions fréquemment posées.

Icônes d'alerte

Avertissement	Solution
	<p>L'écran « Ajoutez de l'eau » s'affiche.</p> <ul style="list-style-type: none"> - Le réservoir d'eau est presque vide. Remplissez le réservoir d'eau avec de l'eau fraîche jusqu'au niveau maximum. - Le réservoir d'eau n'est pas en place. Remplacez le réservoir d'eau.
	<p>L'écran « Ajoutez des grains » s'affiche.</p> <ul style="list-style-type: none"> - Remplissez la trémie de grains de café.
	<p>L'écran « Videz le bac à marc de café » s'affiche.</p> <ul style="list-style-type: none"> - Le bac à marc de café est plein. Retirez et videz le bac à marc de café lorsque l'appareil est allumé. Attendez 5 secondes avant de le replacer.
	<p>L'écran « Insérez le groupe percolation » s'affiche.</p> <ul style="list-style-type: none"> - Le groupe de percolation n'est pas en place ou n'est pas placé correctement. Retirez le groupe de percolation et assurez-vous qu'il est correctement enclenché. Reportez-vous au chapitre « Retrait et insertion du groupe de percolation » pour obtenir des instructions par étapes.

Codes d'erreur

Vous trouverez ci-dessous une liste des codes d'erreur montrant les problèmes que vous pouvez résoudre vous-même. Des instructions vidéo détaillées sont disponibles sur le site www.home.id/support. Si un autre code d'erreur apparaît, veuillez contacter le Service Consommateurs Philips de votre pays. Vous trouverez ses coordonnées dans le dépliant de garantie.

Code d'erreur	Problème	Solution possible
01	L'entonnoir pour café est bouché.	Mettez la machine hors tension et débranchez-la. Retirez le groupe de percolation, Ouvrez le couvercle du compartiment à café pré-moulu et insérez-y le manche d'une cuillère (Fig. 22). Agitez le manche de haut en bas pour faire tomber le bouchon de café moulu. Visitez le site : www.home.id/support pour obtenir des instructions vidéo détaillées.
03	Le groupe de percolation est sale.	Rincez le groupe de percolation à l'eau du robinet et laissez-le sécher à l'air libre ou séchez-le avec un chiffon doux et humide. Consultez le chapitre « Nettoyage du groupe de percolation » ou visitez le site www.home.id/support pour obtenir des instructions vidéo détaillées.
04	Le groupe de percolation n'est pas placé correctement.	Retirez le groupe de percolation, puis réinsérez-le. Assurez-vous que le groupe de percolation est dans la bonne position avant de l'insérer. Consultez le chapitre « Réinsertion du groupe de percolation » ou visitez le site www.home.id/support pour obtenir des instructions vidéo détaillées.

Code d'erreur	Problème	Solution possible
05	De l'air est présent dans le circuit d'eau.	Redémarrez l'appareil en l'éteignant et en l'allumant de nouveau. Si cela fonctionne, versez deux à trois tasses d'eau chaude. Déterminez la machine si vous ne l'avez pas fait depuis longtemps.
05	Le filtre à eau AquaClean n'est pas installé correctement ou est obstrué.	Retirez le filtre et essayez de préparer un café. Si cela fonctionne, remplacez correctement le filtre dans le réservoir d'eau. Si cela ne fonctionne toujours pas, le filtre est peut-être bouché et doit être remplacé.
11	La machine doit s'adapter à la température ambiante.	Laissez un peu de temps à la machine pour passer de la température de transport/température extérieure à la température ambiante. Éteignez la machine et rallumez-la après 30 minutes. Si l'appareil ne fonctionne toujours pas, contactez le Service Consommateurs de votre pays.
14	Machine en surchauffe.	Éteignez la machine et rallumez-la après 30 minutes.
19	La machine n'est pas correctement branchée sur la prise secteur.	Assurez-vous que la petite fiche du cordon d'alimentation est correctement branchée sur la prise située à l'arrière de la machine. Si l'appareil ne fonctionne toujours pas, contactez le Service Consommateurs de votre pays.

Tableau de dépannage

Cette rubrique récapitule les problèmes les plus courants que vous pouvez rencontrer avec la machine. Des vidéos d'assistance et la liste complète des questions fréquemment posées sont disponibles sur le site www.home.id/support. Si vous n'arrivez pas à résoudre le problème, veuillez contacter le Service Consommateurs de votre pays. Vous trouverez ses coordonnées dans le dépliant de garantie.

Problème	Cause	Solution
Votre nouvelle machine à café contient des résidus de café.	Cette machine a été testée avec du café.	Bien qu'elle ait été soigneusement nettoyée, il se peut que quelques résidus de café subsistent. Toutefois, la machine est absolument neuve.
Le couvercle du plateau égouttoir n'est pas bien ajusté.	La machine ne se trouve pas sur une surface plane et/ou le plateau égouttoir n'est pas inséré correctement.	Placez toujours l'appareil sur une surface plane et stable et assurez-vous que le couvercle du plateau égouttoir (A16) est correctement fixé sur le plateau égouttoir (A17) en appuyant simplement dessus.
Le plateau égouttoir se remplit rapidement ou contient toujours de l'eau.	Ce phénomène est normal. L'appareil utilise de l'eau pour rincer le circuit interne et le groupe de percolation. De l'eau coule dans le système interne directement dans le plateau égouttoir.	Videz le plateau égouttoir tous les jours ou dès que le voyant rouge « plateau égouttoir plein » s'allume à travers le couvercle du plateau égouttoir. Conseil : placez une tasse sous la buse de distribution pour recueillir l'eau de rinçage qui s'en échappe.

134 Français

Problème	Cause	Solution
L'écran « Videz le bac à marc de café » reste affiché.	Vous avez vidé le bac à marc de café alors que la machine était éteinte ou vous l'avez replacé trop rapidement.	Videz le bac à marc de café lorsque la machine est allumée. Retirez le bac à marc de café, attendez au moins 5 secondes, puis réinsérez-le.
La machine invite à vider le bac à marc de café même si celui-ci n'est pas plein.	La machine n'a pas réinitialisé le compteur la dernière fois que vous avez vidé le bac à marc de café.	Attendez environ 5 secondes avant de replacer le bac à marc de café. Le compteur du cycle du café sera ainsi remis à zéro et recommencera à compter correctement les doses de café.
		Videz le bac à marc de café lorsque la machine est allumée. Si vous videz le bac à marc de café alors que la machine est éteinte, le compteur du cycle du café ne se réinitialise pas.
Le bac à marc de café est rempli au-delà de sa capacité maximale et l'écran « Videz le bac à marc de café » ne s'affiche pas.	Vous avez retiré le plateau égouttoir sans vider le bac à marc de café.	Lorsque vous retirez le plateau égouttoir, videz le bac à marc de café, même s'il ne contient que très peu de doses de café. Le compteur de doses de café est alors remis à zéro et le nombre de doses de café est correctement compté.
Vous ne parvenez pas à retirer le groupe de percolation.	Le groupe de percolation n'est pas positionné correctement.	Réinitialisez la machine à café de la manière suivante : fermez la porte d'accès et remplacez le réservoir d'eau. Éteignez la machine, puis rallumez-la. Réessayez de retirer le groupe de percolation. Reportez-vous au chapitre « Retrait et insertion du groupe de percolation » pour obtenir des instructions par étapes.
Vous ne parvenez pas à insérer le groupe de percolation.	Le groupe de percolation n'est pas positionné correctement.	Laissez le groupe de percolation sorti et réinitialisez la machine de la manière suivante : fermez la porte d'accès et remplacez le réservoir d'eau. Mettez la machine hors tension et débranchez-la. Patientez pendant 30 secondes, puis rebranchez la machine et allumez-la. Ensuite, réessayez de réinsérer le groupe de percolation dans la machine. Reportez-vous au chapitre « Retrait et insertion du groupe de percolation » pour obtenir des instructions par étapes.
Le café est trop dilué.	Le groupe de percolation est sale.	Enlevez le groupe de percolation, rincez-le sous le robinet et laissez-le sécher.

Problème	Cause	Solution
	L'appareil est en mode réglage automatique. Cette procédure démarre automatiquement lorsque vous utilisez la machine pour la première fois, lorsque vous optez pour un autre type de grains de café ou après une longue période d'inutilisation de l'appareil.	Préparez d'abord 5 tasses de café pour permettre à la machine d'effectuer la procédure de réglage automatique.
	La mouture est trop grosse.	Réglez le moulin sur une mouture plus fine (inférieure) (Fig. 16). Il faut préparer 2 ou 3 boissons avant de sentir pleinement la différence de goût (voir « Réglage des paramètres de mouture »).
Le café n'est pas assez chaud.	La température sélectionnée est trop basse.	Réglez la température de la boisson souhaitée à l'aide de l'icône Personnaliser (☺) (paramètres).
	Le cycle de rinçage automatique est désactivé.	Activez le cycle de rinçage automatique dans les paramètres. La machine va chauffer et effectuer un cycle de rinçage automatique lors de sa mise sous tension.
	Une tasse froide réduit la température du café.	Préchauffez les tasses en les rinçant à l'eau chaude.
	L'ajout de lait réduit la température du café.	Que vous ajoutiez du lait chaud ou froid, l'ajout de lait réduit toujours la température du café. Préchauffez les tasses en les rinçant à l'eau chaude.
Le café ne s'écoule pas ou s'écoule lentement.	Le filtre à eau AquaClean n'a pas été correctement préparé.	Retirez le filtre et faites couler de l'eau chaude. Si cela fonctionne, cela signifie que le filtre n'a pas été correctement installé. Réinstallez et activez le filtre, puis suivez toutes les étapes du chapitre « Filtre à eau AquaClean ».
		Après une longue période d'inutilisation, préparez le filtre en vue de sa réutilisation et faire couler 2 ou 3 tasses d'eau chaude.
	Le filtre à eau AquaClean est obstrué.	Remplacez le filtre tous les 3 mois ou lorsque votre machine vous le recommande.
	La mouture est trop fine.	Réglez le moulin sur une mouture plus grosse (supérieure) (Fig. 16). Veuillez noter que cela influera sur le goût du café (voir « Réglage des paramètres de mouture »). Il faut préparer 2 ou 3 boissons avant de sentir pleinement la différence de goût.

Problème	Cause	Solution
	Le groupe de percolation est sale.	Enlevez le groupe de percolation et rincez-le sous le robinet (voir « Nettoyage du groupe de percolation sous l'eau »).
	La buse ajustable de distribution du café est sale.	Nettoyez la buse ajustable de distribution du café et ses orifices avec un cure-pipe ou une aiguille.
	Le compartiment à café pré-moulu est obstrué.	Retirez le groupe de percolation. Ouvrez le couvercle du compartiment à café pré-moulu et insérez-y le manche d'une cuillère (Fig. 22). Agitez le manche de haut en bas pour faire tomber le bouchon de café moulu. Remplacez le groupe de percolation et verrouillez-le. Redémarrez votre machine.
	Du calcaire obstrue le circuit de l'appareil.	Détartrez la machine avec le détartrant Philips lorsque la machine vous y invite.
Le lait ne mousse pas.	Le LatteGo Pro n'est pas correctement assemblé.	Vérifiez que le réservoir de lait est correctement assemblé sur le support du LatteGo Pro (vous devez entendre un clic).
	Le réservoir de lait et/ou le support du LatteGo Pro sont sales.	Démontez le LatteGo Pro et rincez les deux parties sous le robinet ou nettoyez-les au lave-vaisselle.
	Le type de lait utilisé ne convient pas pour produire de la mousse.	Selon le type de lait, la quantité et la qualité de la mousse seront différentes. Utilisez les laits de type Barista pour un résultat optimal. <ul style="list-style-type: none"> - Pour un lait émulsionné froid parfait, nous vous recommandons d'utiliser du lait écrémé. - Pour un lait émulsionné chaud parfait, nous vous recommandons d'utiliser du lait demi-écrémé.
Du lait s'échappe par le fond du LatteGo Pro.	Le cadre et le réservoir à lait ne sont pas assemblés correctement.	Insérez la partie supérieure du réservoir de lait sous le crochet en haut du support, et appuyez sur la partie inférieure du réservoir de lait pour le mettre en place. Vous entendez un clic lorsqu'il est verrouillé et correctement en place.
	Le réservoir de lait et/ou le support du LatteGo Pro sont sales.	Démontez le LatteGo Pro et rincez les deux parties sous le robinet ou nettoyez-les au lave-vaisselle.

Problème	Cause	Solution
La machine semble fuir.	L'appareil utilise de l'eau pour rincer le circuit interne et le groupe de percolation. Cette eau s'écoule à travers le système interne directement dans le plateau égouttoir. C'est normal.	Videz le plateau égouttoir tous les jours ou dès que l'indicateur « plateau égouttoir plein » émerge du plateau égouttoir. Conseil : Placez une tasse sous la buse réglable de distribution de café et la sortie d'eau chaude pour recueillir l'eau.
	Le plateau égouttoir est trop plein et a débordé.	Videz le plateau égouttoir tous les jours ou dès que l'indicateur « plateau égouttoir plein » émerge du plateau égouttoir (Fig. 24).
	Le réservoir d'eau n'est pas complètement inséré. De l'eau s'écoule du réservoir et de l'air est aspiré dans la machine.	Retirez le réservoir d'eau et replacez-le dans la bonne position.
	Le groupe de percolation est sale ou obstrué.	Rincez le groupe de percolation sous le robinet.
	La machine n'est pas placée sur une surface horizontale.	Placez la machine sur une surface horizontale afin que le plateau égouttoir ne déborde pas et que l'indicateur « plateau égouttoir plein » fonctionne correctement.
Vous ne parvenez pas à activer le filtre à eau AquaClean et la machine demande d'effectuer un détartrage.	Vous n'avez pas remplacé le filtre dans les délais après l'affichage du rappel AquaClean. Cela signifie que votre machine présente des dépôts de calcaire.	Détartrez votre machine, puis installez le filtre.
Le nouveau filtre à eau ne convient pas.	Vous avez installé un autre filtre que le filtre à eau AquaClean Philips.	Utilisez uniquement le filtre à eau Philips AquaClean.
	L'anneau en caoutchouc sur le filtre à eau AquaClean n'est pas en place.	Remplacez le joint en caoutchouc sur le filtre.
La machine est bruyante.	Il est normal que votre machine fasse du bruit lors de son utilisation.	Si la machine se met à produire un son différent, nettoyez le groupe de percolation.
	Le filtre à eau AquaClean n'a pas été préparé correctement et de l'air est aspiré dans la machine.	Retirez le filtre du réservoir d'eau et préparez-le correctement avant de le remettre en place. Reportez-vous au chapitre « Filtre à eau AquaClean » pour obtenir des instructions par étapes.
	Le réservoir d'eau n'est pas complètement inséré et de l'air est aspiré dans la machine.	Retirez le réservoir d'eau et replacez-le dans la bonne position.

Problème	Cause	Solution
La machine ne parvient pas à se connecter au réseau Wi-Fi lors de la configuration initiale.	La machine et le routeur Wi-Fi ne sont pas à portée l'un de l'autre.	Assurez-vous que la machine et le routeur Wi-Fi sont à portée l'un de l'autre, ou utilisez un répéteur Wi-Fi.
	Le routeur Wi-Fi ne fonctionne pas correctement.	Assurez-vous que le routeur Wi-Fi fonctionne correctement et est connecté à Internet.
	Le routeur auquel votre machine essaie de se connecter fonctionne sur la bande 5 GHz.	Les réseaux 5 GHz ne sont pas pris en charge par la machine. Par conséquent, assurez-vous que votre routeur prend en charge les deux bandes : 5 GHz et 2,4 GHz.
La machine rencontre des problèmes de connexion.	Le routeur Wi-Fi ne fonctionne pas correctement.	Assurez-vous que votre routeur Wi-Fi fonctionne correctement et est connecté à Internet.
	La connexion Wi-Fi est interrompue par des interférences électromagnétiques ou autres.	Réduisez les interférences en éloignant les autres appareils ou en les éteignant.
	Connexion au cloud	Vérifiez le voyant Wi-Fi sur votre machine. S'il est éteint ou clignote rapidement, accédez à Réglages Machine > Réglages connectés > Wi-Fi, puis appuyez sur « Oublier réseau » pour le réinitialiser. Reconnectez ensuite votre machine à l'aide de l'application HomeID.
La machine ne parvient pas à se connecter au réseau Wi-Fi après un changement de fournisseur d'accès Internet ou de routeur.	Les paramètres du nouveau routeur ne sont pas compatibles avec la machine.	Vérifiez s'il prend en charge les réseaux Wi-Fi 2,4 GHz.
	La machine est toujours associée à votre ancien réseau Wi-Fi et ne reconnaît pas le nouveau routeur.	Réinitialisez la connexion Wi-Fi : accédez à Réglages Machine > Réglages connectés > Wi-Fi et appuyez sur « Oublier réseau ». Reconnectez votre machine à l'aide de l'application HomeID.
Les autres utilisateurs ne peuvent pas commander la machine via l'application.	Vous n'avez pas reçu ou accepté l'invitation de partage de la part du propriétaire de la machine.	Vérifiez si vous avez reçu et accepté l'invitation de partage de la part du propriétaire de la machine.

Problème	Cause	Solution
Les autres utilisateurs ne peuvent plus commander la machine via l'application.	Le propriétaire de la machine a retiré cette dernière de son compte HomeID.	Ouvrez l'application HomeID et suivez la procédure d'appairage sous « Ajouter appareil ». Une fois appairé, l'utilisateur devient le nouveau propriétaire de la machine et peut inviter d'autres personnes à nouveau.
L'application ne fonctionne pas.	Il y a un problème temporaire avec le téléphone ou l'application HomeID.	Fermez et redémarrez l'application HomeID ou votre téléphone. Assurez-vous d'installer la dernière version de l'application HomeID (vérifiez les mises à jour dans l'App Store ou Google Play). Videz le cache de votre téléphone (Paramètres > HomeID > Effacer le cache). Si nécessaire, désinstallez et réinstallez l'application HomeID.

Statuts du voyant Wi-Fi

État	Signification
Arrêt	La machine n'est pas connectée au réseau Wi-Fi.
Clignotement lent	L'appareil est en cours de connexion au routeur.
Marche	La machine est connectée au réseau Wi-Fi.
Clignotement rapide	Erreur de connexion Wi-Fi.

Caractéristiques techniques

Le fabricant se réserve le droit d'améliorer les spécifications techniques du produit. Toutes les quantités prédéfinies sont approximatives.

Description	Valeur
Dimensions (l x H x P)	251 x 389 x 452 mm
Poids	de 8,5 à 9 kg
Longueur du cordon d'alimentation	800-1200 mm
Réservoir d'eau	1,9 litre
Capacité de la trémie à grains	275 g
Capacité du bac à marc de café	Jusqu'à 12 doses
Capacité du LatteGo Pro	250 ml
Hauteur de la buse réglable de distribution du café	88-145 mm
Tension nominale - Puissance nominale - Alimentation électrique	Reportez-vous à l'étiquette de données située à l'intérieur de la porte d'accès (fig. A11)